



Dignita alkometri

Polttokenno ja korkea mittaustarkkuus

AM-7000

Käyttöohjeet

- Viimeiset 10 mittausta muistissa
- Polttokennotekniikka
- Digitaalinen näyttö 4 merkillä
- Nopea vasteaika
- Automaattinen keskeytys
- Kalibrointiajastin



Tärkeät suojaohjeet

- Ennen alkometrin käyttöä, lue käyttöohjeet huolella ja testaa alkometri.
- On suositeltavaa käyttää kalibrointipalvelua 12 kuukauden välein tai 500 puhalluskerran jälkeen. Alkometrin käyttö ilman kalibrointia voi aiheuttaa virheellisiä tuloksia.
- Testi tulisi suorittaa 30 minuuttia syömisen, juomisen tai tupakan polton jälkeen. Jos alkometriin puhalletaan aiemmin kuin 30 minuutin odotuksen jälkeen, tämä voi aiheuttaa virheellisiä tuloksia.
- Suuhun jäävä alkoholi voi vääristää tuloksia.
- Älä upota veteen.
- Alkoholia sisältävät aromaattiset juomat tai suusuihkeet voivat vääristää tuloksia. Tässä tapauksessa odota 30 minuuttia tai huuhtelee suu puhtaalla vedellä.

- Älä aja edes pienen alkoholimäärän juonnin jälkeen, tämä voi haitata keskittymistä normaaleissa ajotilanteissa
- Älä käytä tätä laitetta, jotta voit määrittää, voitko ajaa päihtyneenä.

- Kun laitetta ei käytetä pitkään aikaan, poista paristot säästäaksesi paristoja. Kun laitetta käytetään pitkän ajan jälkeen uudestaan, ensimmäisen puhallus voi olla epätarkka.

- Vaihda paristot ajoissa, jotta mittaustarkkuus säilyy.
- Jos testitulokset on enemmän kuin 0.1% BAC (1.0 g/l) ja koitat puhaltaa ilman väliaikaa, silloin alkometrin lämpenemisaika voi olla liian lyhyt.
- Tee puhallustesti lämpötilarajojen välissä, jotka on kerrottu käyttöohjeissa.
- Liian kovaa puhaltaminen voi vaurioittaa sensoria, koska sylkeä voi joutua sensoriin.
- Älä säilytä laitetta korkeissa lämpötiloissa tai kosteassa paikassa.
- Laitte ei saisi antaa alle 12 vuotiaalle lapsille.

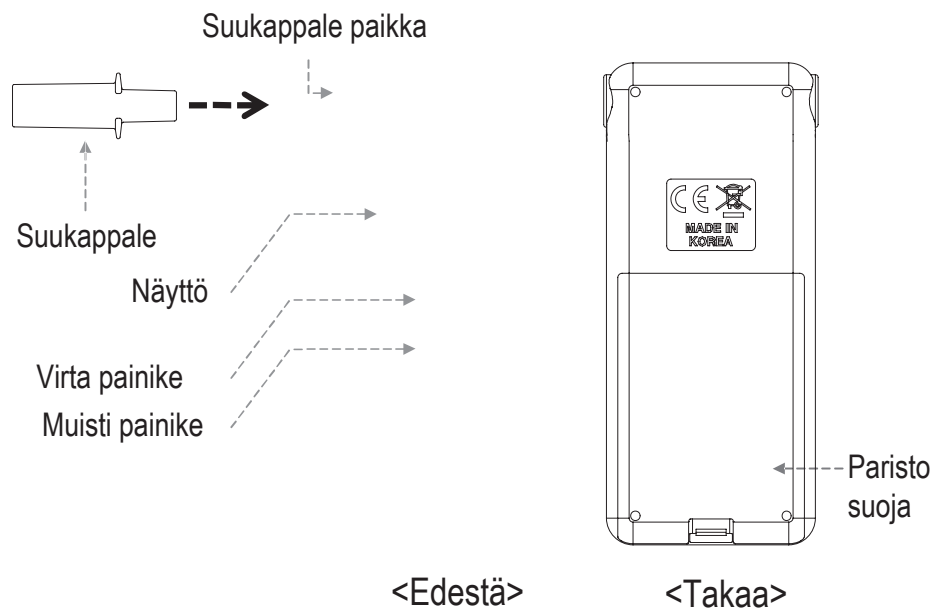
Esittely

Kiitos kun ostit alkometrin, Dignita AM-7000 joka on henkilökohtaiseen käyttöön tarkoitettu alkometri ja sopii kouluihin ja monille muille aloille. Se mittaa arvioidun B.A.C (Blood Alcohol Content) ihmisen hengityksessä polttokennon avulla, joka on hyvin kestävä ja tarjoaa tarkkoja mittaustuloksia

Sisältö

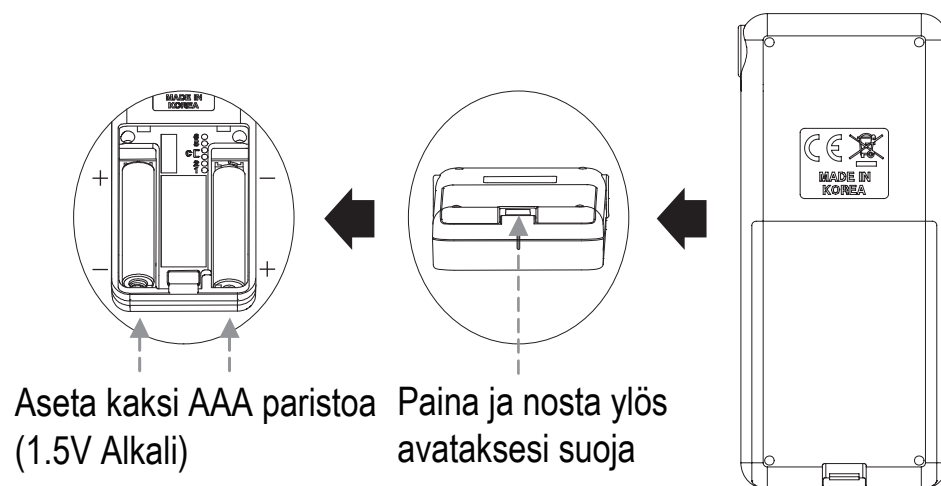
- Digitaalinen alkometri Dignita AM-7000
- Kaksi AAA paristoa
- 2 suukappaletta
- Oma kotelo
- Käyttöohjeet

Laitteen osat



Valmistelu

Aseta kaksi AAA paristoa paristokoteloon.



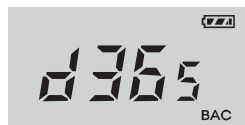
Aseta suukappale paikalleen alkometrin sivulle

Varmista että suukappale on varmasti kiinni.
Lisäsuokappaleita tulisi käyttää hygieniasyistä, jos muut henkilöt käyttävät alkometriä.

Performing the measurement



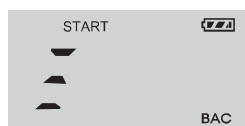
Vaihe 1: Paina [⏻] start nappia.
Ensin näytetään puhallusten yhteismäärä.



Vaihe 2: Seuraavaksi näkyy monta päivää kalibrointiin on aikaa.
Sininen LED vilkkuu näytön molemmin puolin näyttäen viestiä "CAL", tämä näkyy, kun päiviä on jäljellä 0.



Vaihe 3: Lähtölaskenta alkaa ota syvään henkeä, kun laskenta näyttää 2.



Vaihe 4: Kun laskenta näyttää 0 kuuluu piippaava ääni, kolme viivaa näkyy [≡] ja "START" valo vilkkuu.
Puhalla suukappaleen läpi 5 sekuntia kunnes kuuluu piippaava ääni kahdesti.



Vaihe 5: Kun testi on onnistunut, LCD näytössä olevat viivat kulkevat näytön reunoja pitkin.



Vaihe 6: Arvioitu BAC(Blood Alcohol Concentration) näytetään parin sekunnin jälkeen (riippuen alkoholin määrästä), ja tulos näkyy usean sekunnin ajan.

Jos haluat testata uudestaan, [⏻] nappia painetaan ja laskenta alkaa alusta.

- Alkometri menee pois päältä automaattisesti vaiheen 6 jälkeen 15~20 sekunnissa

- Laite voidaan sammuttaa myös vaiheiden 3 ja 4 välillä. Paina ja pidä nappia [⏻] pohjassa 2~3 sekunnin ajan sammuttaaksesi laite.

Muistitila

*Laite muistaa 10 edellistä testausta.

Päästäksesi muistitilaan, paina [M] muisti nappia laskennan aikana (Vaihe 3).

Uusimmat testit näkyvät testiajan mukaan – testiaika näkyy ensin kolmella eri näyttötavalla, tämän jälkeen näkyy testin tulos heti testiajan jälkeen.

*Testiajan näyttötavat;

1) Tehdyt testit 600 minuuttia sitten näytetään:
“-kulunutta aikaa”.

Esimerkiksi) Mitattu 1 minuutti sitten -> -001

Mitattu 23 minuuttia sitten -> -023

Mitattu 523 minuuttia sitten -> -523

2) Tehdyt testit 601 minuutin ja yhden päivän
välillä näytetään kuten “d000”.


Esimerkiksi) Mitattu 601 minuuttia ja 24 tuntia
sitten -> d000

3) 1 ja 999 päivän välillä tehdyt testit näytetään
kuten “d+ kulunut aika”.

Esimerkiksi) Mitattu 1 päivää sitten -> d001

Mitattu 23 päivää sitten -> d023

Mitattu 523 päivää sitten -> d523

Seuraava testi testiajan kanssa näytetään painamalla
muistipainiketta useaan kertaan []. Laite muistaa
10 edellistä testiä. Jos muisti on täysi, vanhin testi
poistetaan automaattisesti ja uusi testitulokset korvaa
sen.

Näytön viestit & Vianetsintäohje

VIESTI	SELITYS	TOIMINTA
	Paristo täysi	Paristo täysi

	Paristo tyhjä: Varoittaa kun paristo on tyhjä. Laitetta voidaan käyttää mutta on suositeltavaa vaihtaa uusi paristo tarkkojen testitulosten takaamiseksi.	Vaihda uudet paristot.
BAt	Jos näytössä näkyy "BA", laitetta ei voida käyttää.	Vaihda paristot välittömästi.
FLa	Kun puhallusmäärä tai voima ei ole tarpeeksi suuri testiä varten.	Paina käynnistysnappia uudestaan ja toista testiä.
Out	Jos puhallusnäytettä ei ole tehty 30 sekunnin aikana, näytössä näkyy "OUT".	Paina käynnistysnappia aloittaaksesi laskenta uudestaan ja toista testiä.
OutE	Kun toimintalämpötila ei ole sille sopivalla alueella.	Toista testiä, kun laite on toimintalämpötilojen sisäpuolella.
Err2	Jos näytössä näkyy 'Err2' vaiheen 5 jälkeen, se tarkoittaa sitä, että liikaa sylkyä on päässyt sensoriin testin aikana.	Odota 20 minuuttia ja kokeile uudestaan.
500	Kun testien kokonaislukumäärä on yli 500, kalibrointi palvelu on ehdottomasti tarpeen.	Ole yhteydessä paikalliseen jälleenmyyjään tai asiakaspalveluun kalibrointipalvelun varaamiseksi.
CAL	Jos laite näyttää 'CAL' tekstiä laskennan jälkeen, se tarkoittaa, että testeri on ollut käytössä yli 365 edellisen kalibroinnin jälkeen.	Ole yhteydessä paikalliseen jälleenmyyjään tai asiakaspalveluun kalibrointipalvelun varaamiseksi.

d365	Päiviä jäljellä uudelleen kalibrointiin. Esim. d365 tarkoittaa, että kalibrointiin on 365 päivää jäljellä.	Ole yhteydessä paikalliseen jälleenmyyjään tai asiakaspalveluun kalibrointipalvelun varaamiseksi.
d.001	Päiviä kulunut kalibrointiajan umpeutumisen jälkeen, joka on muistutus uudelleen kalibroinnista, esim. d001 tarkoittaa, että kalibrointi-aika on umpeutunut 1 päivä sitten.	Ole yhteydessä paikalliseen jälleenmyyjään tai asiakaspalveluun kalibrointipalvelun varaamiseksi.

Tekniset tiedot

B.A.C. osoitus	0.000 ~ 0.500%BAC 0.00 ~ 5.00‰ 0.00 ~ 2.50mg/l
Tarkkuus	+/- 0.005%BAC at 0.1%BAC at 25 °C +/- 0.05‰ at 1.0‰ at 25 °C +/- 0.025mg/l at 0.50mg/l at 25 C
Lämpenemisaika	Noin 15 sekuntia 0.50g/l(‰) Lämpenemisaika voi vaihtua riippuen BAC arvosta
Sensorin tyyppi	Polttokenno
Virtalähde	Kasi AAA alkaliparistoa
Paristojen kesto	Noin 1000 testiä
Mitat (LxKxS)	47mm x 108mm x 17mm
Paino	85g paristojen kanssa
Kalibrointi	12 kuukauden tai 500 testin välein
Toimintalämpötila	5 ~ 40 C°

Tiedot voivat muuttua ilman erillistä ilmoitusta toimivuuden parantamiseksi.

Takuu

Valmistajan takuu koskee valmistusvirheitä ja tuotteen osia (poislukien kalibrointi) ja se kestää 1(yhden) vuoden ostohetkestä lähtien tai 500 puhallustestiä, kumpi vain näistä tapahtuu ensin. Valmistajan takuu tälle tuotteelle rajoittuu osien vaihtamiseen, säätämiseen tai korjaamiseen valmistajan valitsemalla tavalla, jos tuote palautetaan ostokuitin kanssa.

Luonnonmullistuksista, asiakkaan huolimattomuudesta, väärinkäytöstä, purkamisesta tai korjaamisesta luvattoman henkilön toimesta johtuvat viat veloitetaan asiakkaalta kohtuullisin kustannuksin, tämän piiriin kuuluu myös uusien osien vaihtaminen.

Asiakaspalvelu

Kysymysten, lisäpalveluiden ja tuotteen kalibroinnin osalta tai ostaaksesi lisää suukappaleita, ole yhteydessä lähimpään jälleenmyyjään.

Jälleenmyyjä: